



Τα 80 χρόνια του «Ρεξ», του πιο νεοϋορκέζικου κτιρίου της Αθήνας

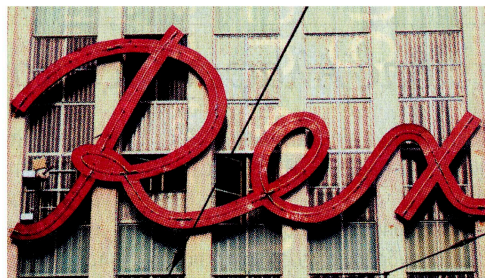
Στις αρχές της δεκαετίας του 1930, οι αδελφοί Σικιαρίδη, ο Σίμος, ο Φιλάρετος και ο Αλέκος, ταξίδεψαν στη Νέα Υόρκη. Επέστρεψαν γεμάτοι ιδέες για τον κόσμο του θεάματος και τα νέα, υπερσύγχρονα μέγαρα ψυχαγωγίας που στην Αμερική άλλαζαν ριζικά το τοπίο. Οι νέες ιδέες αλλά και το δαιμόνιο πνεύμα των αδελφών Σικιαρίδη βρίσκονται πίσω από τη δημιουργία του «Ρεξ» στην καρδιά της Αθήνας.

Χαιρετίστηκε με περηφάνια ως ένα «building eis tas Athinas», για το νεοϋορκέζικο πνεύμα που έφερνε στην πρωτεύουσα. Ογδόντα χρόνια μετά τα εγκαίνια του (έγιναν στις 22 Ιανουαρίου 1937), το «Ρεξ» είναι συνυφασμένο με αναμνήσεις γενεών αλλά και με το καλλιτεχνικό παρόν, καθώς το Εθνικό Θέατρο το κρατά ζωντανό και ακραίο. Ομως, πριν από 80 χρόνια δεν ήταν καθόλου αυτονόητη η κατασκευή ενός τόσο υπερσύγχρονου κτιρίου πολυθεαμάτων, με κινηματογράφο στο ισόγειο (Rex, «ο πολυτελέστερος και τελειότερος της Ευρώπης»), θέατρο (Κοτοπούλη, 1.400 θέσεων) ακριβώς από πάνω και «Σινεάκ», 700 θέσεων στο υπόγειο. Ελεγαν τότε οι διαφημίσεις: «Το καμαρώνουν οι Αθηναίοι και οι ξένοι το ζηλεύουν».

Έργο του αρχιτεκτονικού διδύμου Βασίλη Κασσάνδρα και Λεωνίδα Μπόνη, που προ ετών είχαν συνεργαστεί για το συγκρότημα του Μετοχικού Ταμείου Στρατού, το «Ρεξ» ήταν κοσμογονία. Η απόγονος των αδελφών Σικιαρίδη, η αρχιτέκτων Ελισάβετ Σικιαρίδη που μελετά την οικογενειακή ιστορία, παρατηρεί πως «την απόφαση για



Το κτίριο του «Ρεξ» στην οδό Πανεπιστημίου κλείνει φέτος 80 έτη ζωής.



Το έμβλημα του Rex, σήμα κατατεθέν της κοσμοπολιτικής Αθήνας του Μεσοπολέμου. Δεξιά, το κτίριο του «Ρεξ» από ψηλά, όπως φαίνεται από το ρουφ γκάρντεν του παρακείμενου ξενοδοχείου «Τιτάνια».

την επένδυση (με κεφάλαιο που έφεραν οι Σίμος, Φιλάρετος και Αλέκος Σικιαρίδης από τη Βηρυτό που υπήρξε το κέντρο της διεθνούς εμπορίας υφασμάτων)

πρέπει, μεταξύ άλλων, να επηρέασε και ο επιχειρηματίας Σπύρος Σκούρας». Ο Σκούρας ήταν τότε κορυφαίος παράγων της κινηματογραφικής βιομηχανίας

στις ΗΠΑ, έκανε εισαγωγές ταινιών και αναζητούσε χώρους προβολής. «Στον Σκούρα ανέθεσαν κατόπιν οι αδελφοί Σικιαρίδη την εκμετάλλευση του



Το «Ρεξ» και το «Τιτάνια» επί της οδού Πανεπιστημίου στα τέλη της δεκαετίας του '50.



κινηματογράφου Rex», λέει η Ελισάβετ Σικιαρίδη.

Οι αδελφοί Σικιαρίδη φαίνεται ότι είχαν διαμορφώσει άποψη για το τι ήθελαν να χτίσουν στην Αθήνα μετά το ταξίδι τους στην Αμερική και προφανώς επιχειρήσαν να επιβάλουν τη βασική κατεύθυνση για ένα «νεοϋορκέζικο» κτίριο στους αρχιτέκτονες Κασσάνδρα και Μπόνη. Η οικογένεια Σικιαρίδη ακολουθούσε πολλές νεωτερικές απόψεις (στη Βηρυτό είχαν ιδρύσει μεικτό σχολείο το 1950) και στο «Ρεξ» είχαν φέρει άλλον αέρα. Ακόμη και το κάπνισμα απαγορευόταν εντός αιθούσας, κάτι που τότε είχε «ξενίσει». Οπως μας πληροφορεί ο ιστορικός της Αθήνας, δημοσιογράφος, Ελευθέριος Σκιαδάς, το «Ρεξ» είχε συνολική χωρητικότητα 4.000 θέσεων και το υπόγειο πήγαινε σε βάθος 18 μέτρων. Η οικογένεια Σικιαρίδη είχε ιδρύσει το Σικιαρίδειο Πολυϊατρείο ακριβώς πίσω από το «Ρεξ», στην οδό Φειδίου 5. «Τα δύο κτίρια πάντα επικοινωνούσαν εσωτερικά», μας λέει η Ελισάβετ Σικιαρίδη. «Ακόμη και σήμερα στη Φειδίου 5 είναι η είσοδος προσωπικού του Εθνικού Θεάτρου. Στο "Πολυϊατρείο" πήγαιναν τα παιδιά να εξεταστούν προκειμένου να εισαχθούν στο Σικιαρίδειο Ίδρυμα, το Πρεβαντόριο στο Μαρούσι. Στο κτίριο του "Ρεξ" ήταν και τα γραφεία Αθηνών του Ίδρυματος καθώς και η αίθουσα συνεδριάσεων του Διοικητικού του Συμβουλίου». Πάντα υπάρχει ένας vous που ρισκάρει και που προσβλέπει στο μέλλον, πίσω από κάθε μεγάλο έργο.

N. B.